

Prolongement du Rapibus



Soirée d'information en ligne

Présentée le 24 novembre 2020



Un pas de plus
vers l'est





**BIENVENUE À LA SOIRÉE
D'INFORMATION**

Ordre du jour

- Mot de bienvenue;
- Présentation des panélistes;
- Retour sur le projet du corridor Rapibus;
- Prolongement et bienfaits attendus;
- Mesures environnementales;
- Prochaines étapes du projet;
- Période de questions.

The background features a topographic map with contour lines. A large blue arrow shape is overlaid on the map, pointing from the left towards the right. The text is centered within the blue arrow.

PROJET DU CORRIDOR RAPIBUS

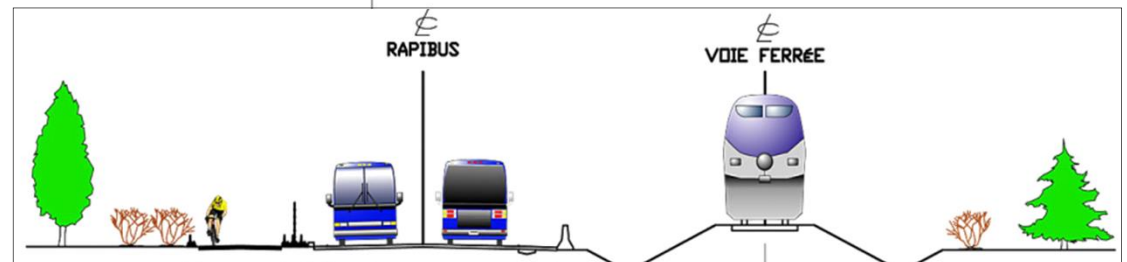
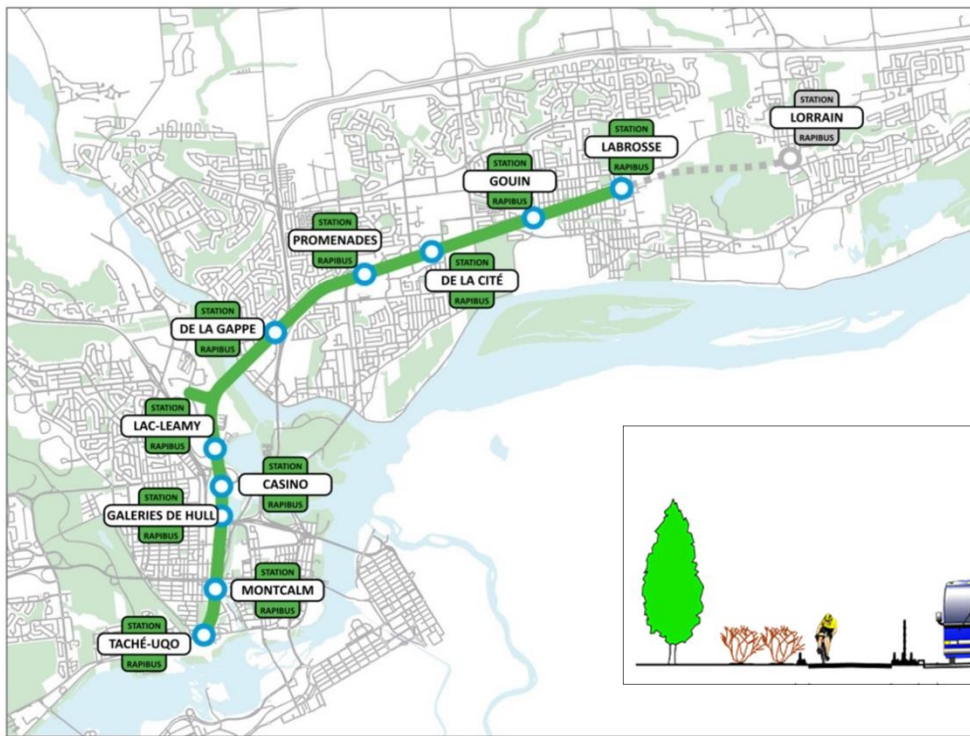
Pourquoi un projet de transport collectif de l'ampleur du Rapibus à Gatineau?

- Croissance de population importante au cours des dernières années;
- Augmentation des besoins en déplacement, dont ceux en transport collectif;
- Réseau routier à pleine capacité.

Les principaux objectifs du corridor Rapibus

- Répondre aux besoins de mobilité;
- Contribuer à la vision d'aménagement du territoire de la ville de Gatineau;
- Soutenir le développement économique et social de la région.

Le corridor Rapibus



Le corridor Rapibus



Bilan 5 ans

Rapibus : vecteur de changement

- Répondre à la croissance des déplacements et attirer de nouveaux clients.



Bilan 5 ans

Rapibus : vecteur de changement

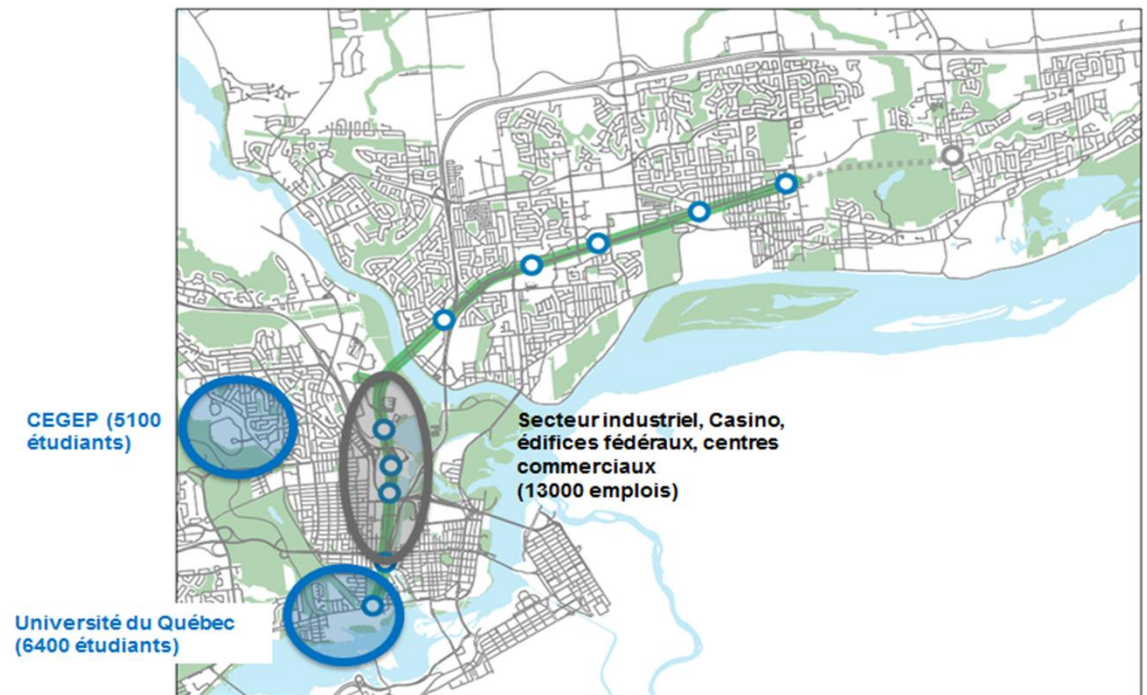
- Offrir un service à l'abri de la congestion routière.



Bilan 5 ans

Rapibus : vecteur de changement

- Relier les pôles commerciaux, culturels, sportifs et économiques.



Bilan 5 ans

Rapibus : vecteur de changement

- Répondre à la vision d'aménagement du territoire de la ville de Gatineau.



The background of the slide features a topographic map pattern with contour lines. A large, solid blue arrow points from the left side towards the right, partially overlapping the map. The text is centered within the blue arrow.

**PROLONGEMENT ET
BIENFAITS ATTENDUS**

Pourquoi prolonger le corridor Rapibus?

- D'ici 2031, croissance de population estimée à 30 % à Gatineau;
- Lien structurant de transport collectif transformateur pour l'est de Gatineau;
- Planifier et construire aujourd'hui, ce que l'on veut pour demain.



Bienfaits attendus pour les résidents des secteurs est de Gatineau

- Lien direct vers les grands pôles;
- Accès plus direct au Rapibus pour les lignes de l'est;
- Insertion de quelques lignes de quartier dans le corridor et certains voyages des lignes Rapibus débutant à Lorrain;
- Réduction du temps de déplacement entre les boulevards Lorrain et Labrosse;

Bienfaits attendus pour les résidents des secteurs est de Gatineau

- Meilleure constance dans les temps de parcours;
- Amélioration de la lisibilité du transport en commun;
- Accroissement de la population vivant à distance de marche du Rapibus;
- Nouveau parc-o-bus;
- Nouvelles options pour accéder au parc du Lac-Beauchamp et à ses activités de loisirs.

Prolongement du Rapibus

Station et Parc-o-bus Lorrain :

- Premières infrastructures du projet;
- 219 espaces de stationnement (6 pour personnes à mobilité réduite et 4 pour femmes enceintes);
- 2 supports pour accueillir jusqu'à 14 vélos;
- Bassin de biorétention pour traiter la quantité et la qualité de l'eau;
- Aménagement paysager, dont des arbres indigènes.



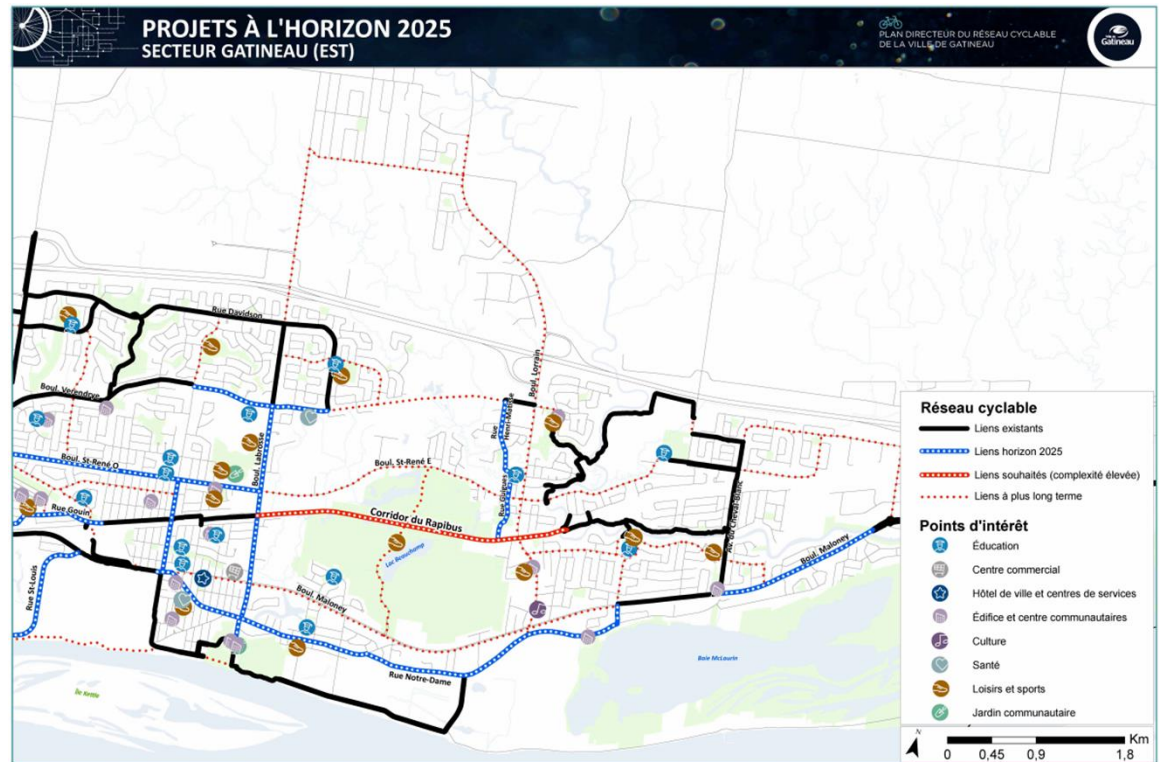
Prolongement du Rapibus

En somme, le prolongement comprendra :

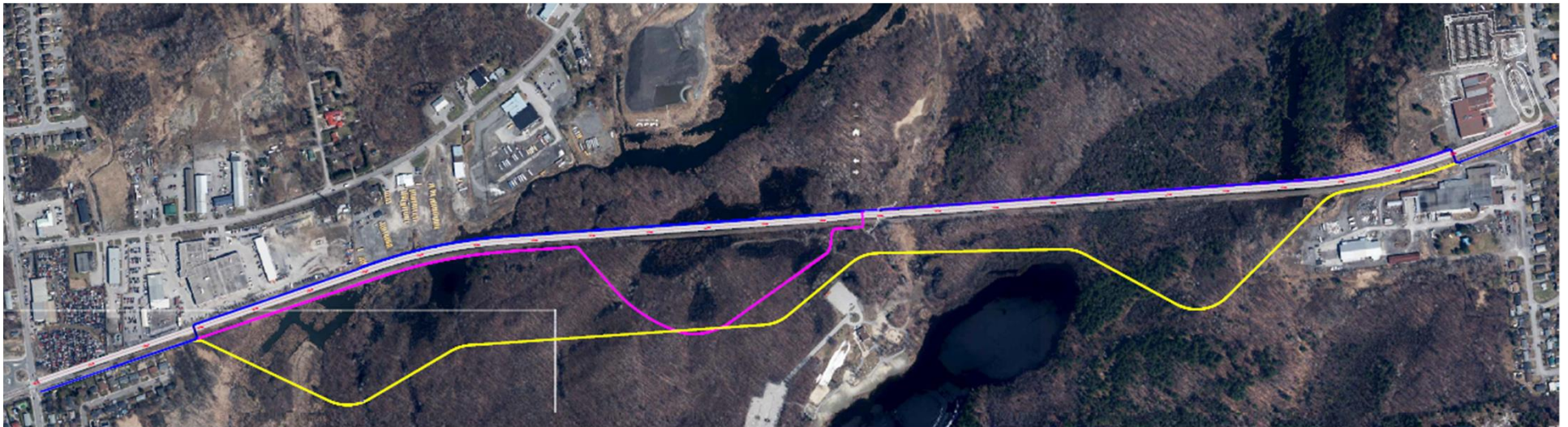
- Une voie bidirectionnelle réservée aux autobus sur 2,8 kilomètres parallèle à la voie ferrée existante;
- Station Lac-Beauchamp : accès 4 saisons en autobus au parc et à ses nombreuses activités de loisirs;
- Piste multifonctionnelle;
- D'importantes mesures environnementales.

Piste multifonctionnelle

- Prévues au Plan directeur du réseau cyclable de la Ville de Gatineau.



Piste multifonctionnelle – tracés étudiés



- Une étude a été réalisée en 2018, où trois tracés ont été étudiés;
- Les tracés évitent autant que possible les milieux humides ou hydriques pour minimiser les impacts environnementaux;
- Les tracés ont été comparés par une série de critères, dont la sécurité des cyclistes, l'efficacité des déplacements à vélo, les impacts environnementaux, l'entretien et les coûts.

Piste multifonctionnelle – tracé retenu



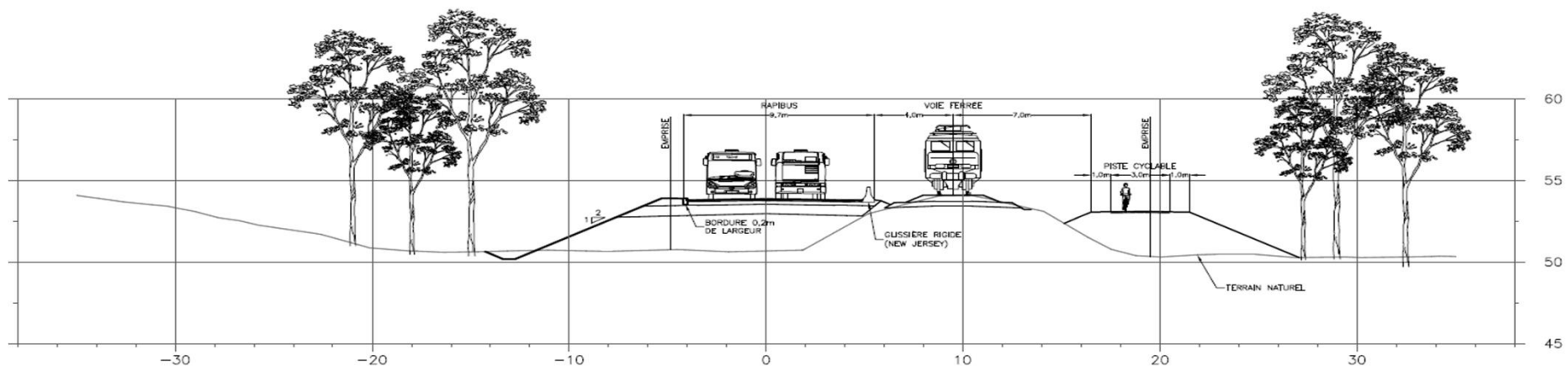
- Répond le mieux aux besoins des cyclistes et minimise les impacts environnementaux.

Piste multifonctionnelle – tracé retenu



- Répond le mieux aux besoins des cyclistes et minimise les impacts environnementaux.

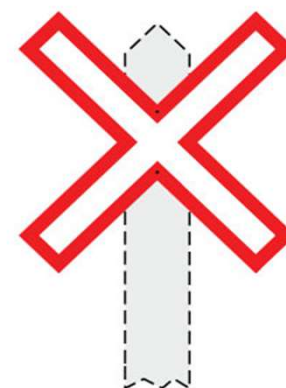
Aménagement typique du tronçon extrémités est et ouest



Défi de sécurité

Consolidation d'usages autobus-vélo-train

- Aménagement intuitif et infrastructures accessibles;
- Éclairage aux trois traverses et à la Station Lac-Beauchamp;
- Signalisation ferroviaire et piétonne aux approches des traverses;
- Dispositifs de sécurité;
- Respect des normes et standards ferroviaires et de transport aux abords de la voie ferrée.



Complexité technique d'insérer un axe de transport en respectant le milieu naturel

- Défi géotechnique :
 - Consolidation de sol (tourbières);
 - Présence d'affleurement de roc;
- Défi de sécurité de conciliation d'usages autobus-vélos-train;
- Défi de gestion des eaux de ruissellement :
 - Bassin du ruisseau Wabassee;
 - Parc du Lac-Beauchamp;
- Défi environnemental :
 - Intégration d'importantes mesures environnementales.

On se projette en 2023



Budget du prolongement

- Budget du projet estimé à 47 M\$:
 - Conception des plans et devis;
 - Construction d'un tronçon et d'une piste multifonctionnelle de 2,8 km;
 - Réalisation des mesures environnementales, dont le projet de compensation de perte d'habitats de poissons;
 - 1,7 M\$ versé au *Fonds de protection de l'environnement et du domaine hydrique de l'État*.
- Projet financé à 75 % par le ministère des Transports du Québec via le *Programme d'aide au transport collectif des personnes et aux immobilisations en transport en commun*.

On s'assure de bien faire les choses

- Respect de toutes les exigences environnementales;
- Réalisation de plusieurs mesures compensatoires;
- Partenaires et experts du projet :



Environnement
et Lutte contre
les changements
climatiques



Forêts, Faune
et Parcs



SNC • LAVALIN



Pêches et Océans
Canada

JFSA

Experts-conseils en ressources
hydriques et en environnement



Zone des travaux de construction



Activités de déboisement nécessaires à la réalisation du projet

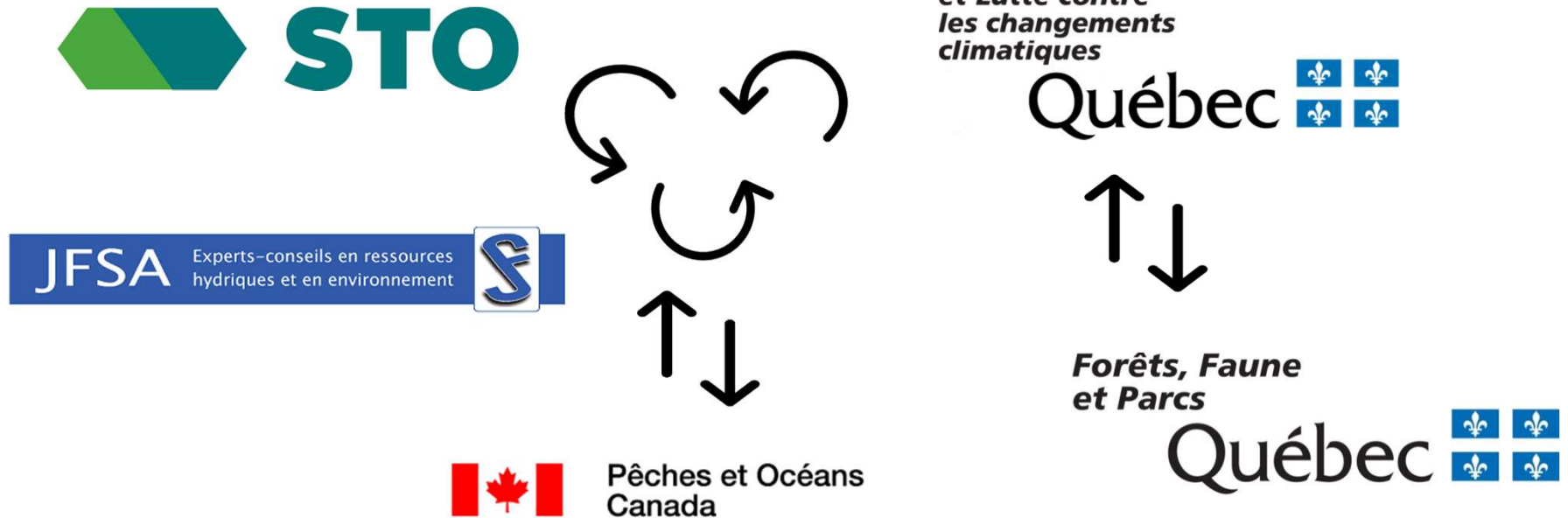
- Selon toutes les exigences environnementales;
- Durant l'hiver et donc, en respect de la période de nidification (avril à août);
- Dans une zone bien délimitée (strict nécessaire);
- Appel d'offres pour un entrepreneur général en construction à venir en décembre.

MESURES ENVIRONNEMENTALES

Premièrement, qu'est-ce qu'une mesure environnementale?



Qui les détermine?



Fouilles exploratoires et préparation du terrain

- Délimitation de la future zone de construction par une barrière faunique;
- Relocalisation des petites espèces à l'extérieur, dans un habitat similaire :
 - Rainettes, grenouilles, crapauds, couleuvres, salamandres, poissons, tortues et autres micromammifères.



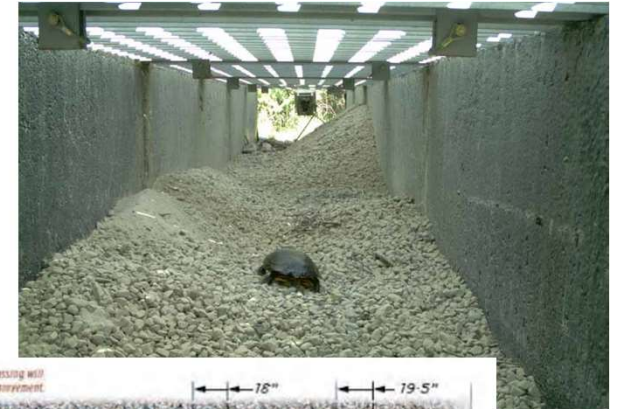
Ponceaux adaptés

- Augmentation des diamètres des ponceaux existants sous la voie ferrée et ajout de nouveaux;
- Types de ponceaux :
 - 2 ponceaux pour passage de l'eau et des poissons;
 - 2 ponceaux mixtes pour l'eau et les poissons, avec tablettes pour le passage à sec de la petite faune;
 - 3 ponceaux fauniques.



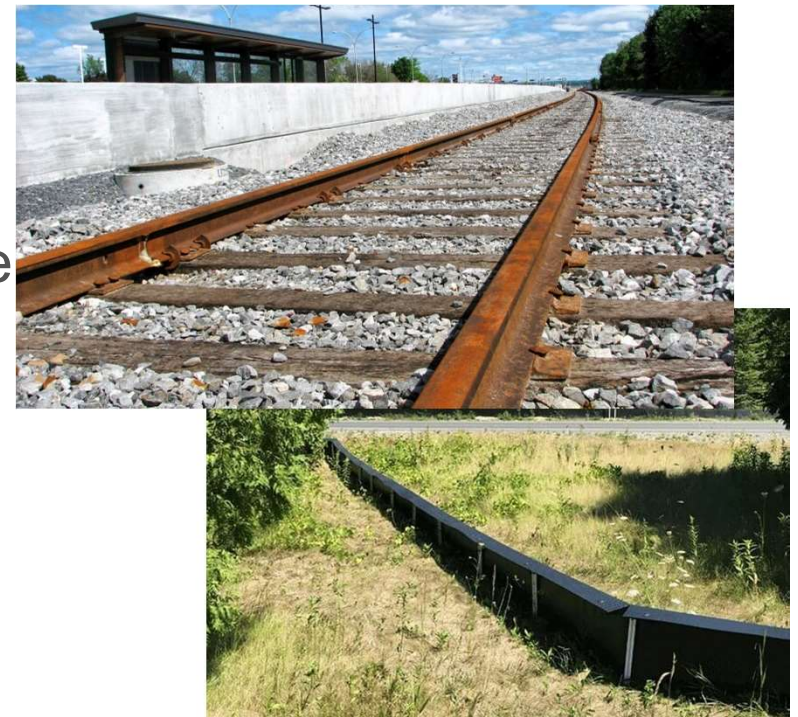
Tunnels fauniques

- 3 tunnels avec puits de lumière sous la chaussée du corridor et de la piste cyclable;
- À la sortie de ces 3 tunnels, passages aménagés entre deux dormants de la voie ferrée pour la petite faune.



Protections permanentes

- Jersey de béton entre la voie ferrée et le corridor Rapibus;
- Nord : barrière faunique permanente entre la piste cyclable et la nature;
- Sud : parcelles de barrière faunique permanente avec clôtures d'approche pour diriger les espèces vers les ponceaux et tunnels.



Installation de dortoirs et de nichoirs

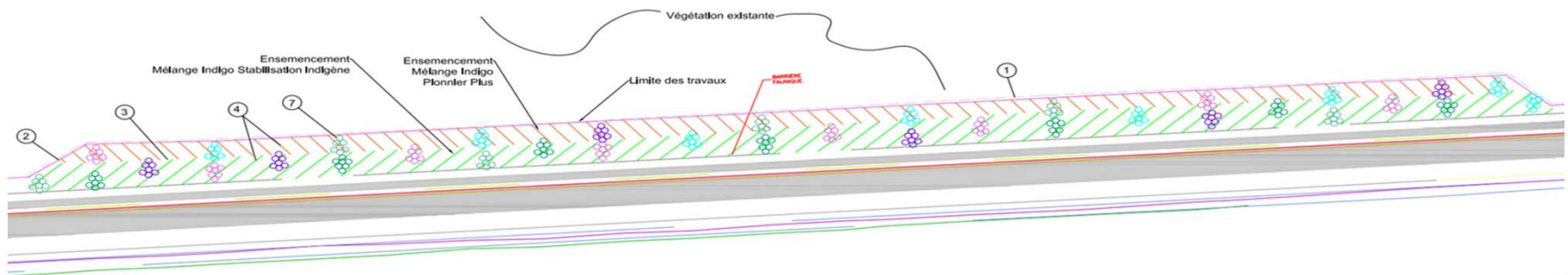
Afin de remplacer les chicots et les milieux naturels touchés, seront installés à des endroits stratégiques :

- 2 nichoirs pour canards branchus;
- 2 nichoirs pour hirondelles bicolores;
- 2 dortoirs pour chauves-souris.

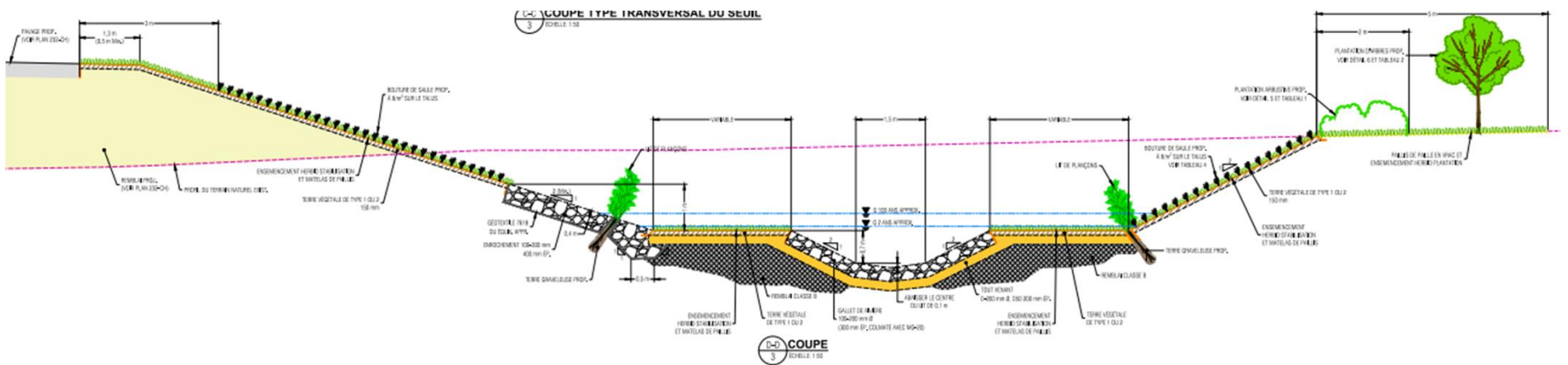


Végétalisation de la zone de contrepoids

- Compression passive (4 à 6 mois) de la zone de contrepoids;
- Ensemencement sur 7 043 m² :
 - *Stabilisation indigène* pour contrer l'érosion et aider à la stabilisation;
 - *Pionner Plus* pour le démarrage de la succession écologique;
 - Plantation de 245 arbustes.



Projet de compensation pour la perte d'habitats de poissons



Étangs pour la rainette faux-grillon

- Projet novateur (2^e ville canadienne)!
- Localisation d'un bassin versant;
- Végétalisation de l'étang et des alentours (quenouilles et saule);
- Transplantation des œufs vers le nouveau milieu.



Étapes à venir

- Automne 2020 :
 - Plan d'aménagement et d'intégration architecturale (PIIA)
 - Sélection d'un entrepreneur général en construction
- Hiver 2020/2021 : début des travaux de construction
- Années 2021 et 2022 : construction du tronçon et de la piste multifonctionnelle et réalisation des mesures environnementales
- 2023 : mise en service



**PÉRIODE DE
QUESTIONS**

On garde contact!

Deux façons de se renseigner sur le projet :

- Page Web et Foire aux questions >>
www.sto.ca/rapibus
- D'autres interrogations?
Écrivez-nous au : rapibus@sto.ca

MERCI!



L'avenir en commun